



INFORME DE COMERCIO 2009

UNION INDUSTRIAL PARAGUAYA

Centro de Estudios Económicos

Enero 2010

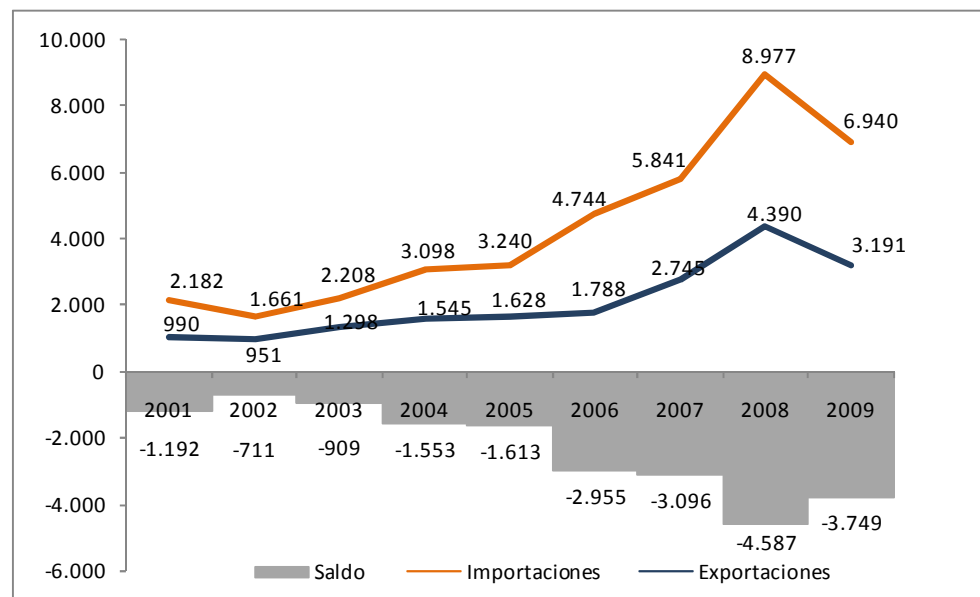
INDICE

I.	Evolución del Comercio.....	3
II.	Comercio de los Productos Primarios.....	6
III.	Comercio de las Manufacturas de Origen Agropecuario.....	8
IV.	Comercio de las Manufacturas de Origen Industrial.....	11
V.	Balanza Comercial clasificada por Contenido Tecnológico.....	14

Informe de comercio 2009

I. Evolución del Comercio

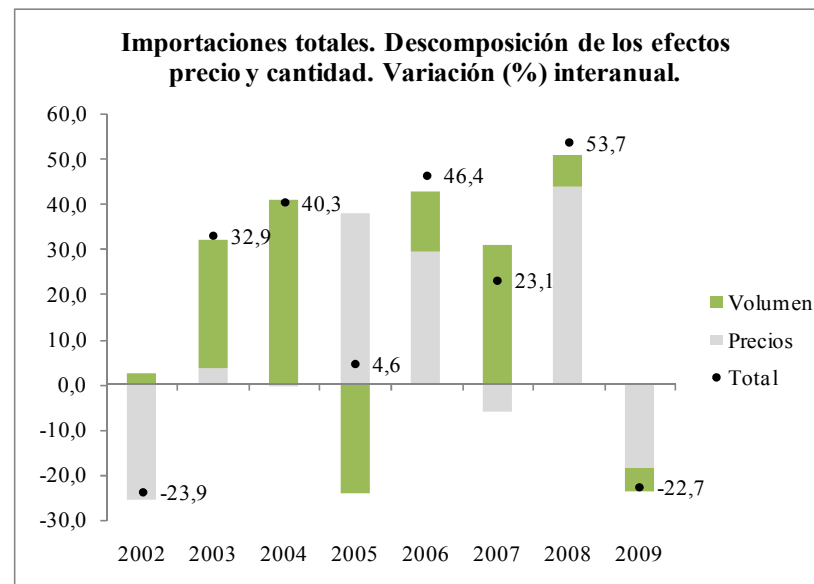
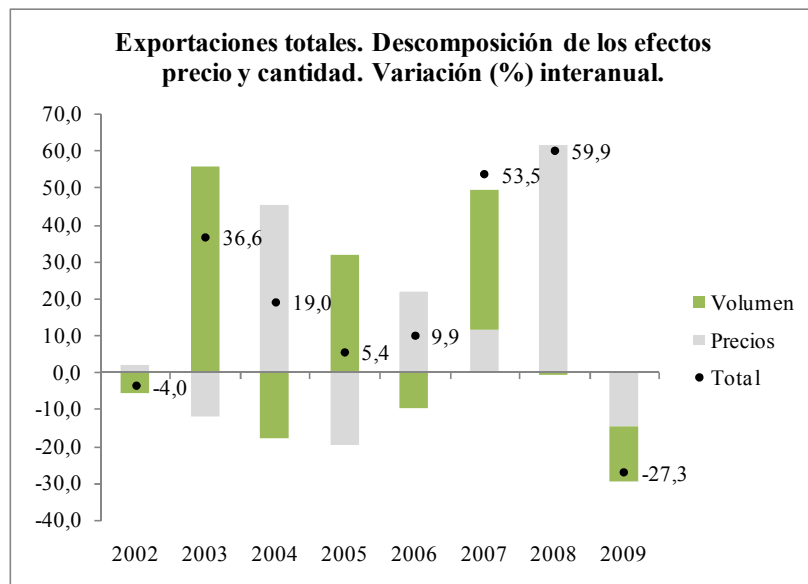
Exportaciones e Importaciones totales en USD millones



Fuente: datos BCP, elaborado por CEE/UIP.

- En el 2009, las exportaciones declinaron en -27,3%, tras alcanzar un nivel de USD 3.191 millones. En términos absolutos la caída respecto al año 2008 fue de USD 1.199 millones. La retracción de las exportaciones del 2009 fue inclusive superior a la del 2002 cuando retrocedieron en -4%.
- Las importaciones también declinaron significativamente (-22,7%) en el 2009, obteniendo un nivel de USD 6.940 millones de compras del exterior, monto inferior en USD 2.037 millones al verificado en el 2008.

Informe de comercio 2009



Fuente: datos BCP, elaborado por CEE/UIP.

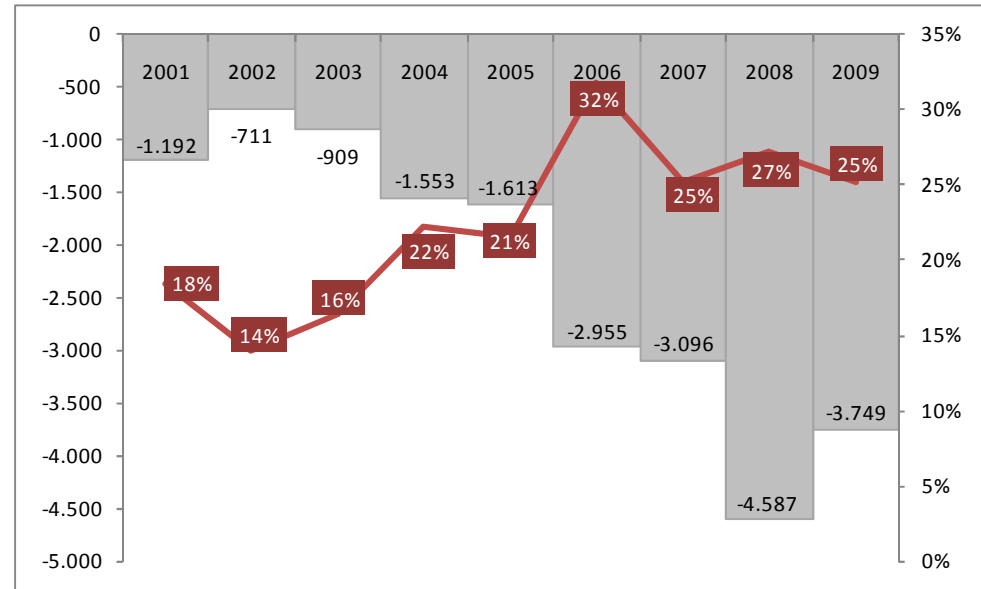
- La montos de reducción de las exportaciones así como de las importaciones se debieron tanto por efecto volumen como por efecto precio.
- La caída de las exportaciones que retrocedieron que en -27,3%, se explicó por el retroceso de su volumen (-14,7%) y precio (-14,7%).
- En tanto, la retracción de las importaciones que fue del -22,7%, se debió al efecto negativo en el componente volumen (-4,9%) y precios (-18,7%).

Informe de comercio 2009

- El déficit de la balanza comercial de Paraguay fue de USD -3.749 millones en el año 2009. Es decir, el nivel de bienes exportados de Paraguay no fue suficiente para compensar el amplio nivel de bienes importados para el referido año.

- Se destaca que el comercio paraguayo presenta un déficit continuo en el periodo 2001 al 2009.

Balanza Comercial en USD millones y participación con el PIB en %



Fuente: datos BCP, elaborado por CEE/UIP.

- No obstante, el déficit comercial del año 2009 disminuyó en USD 839 millones.
- El déficit de la balanza comercial representa el 25% del tamaño de la economía paraguaya medido en término del Producto Interno Bruto (PIB).

Informe de comercio 2009

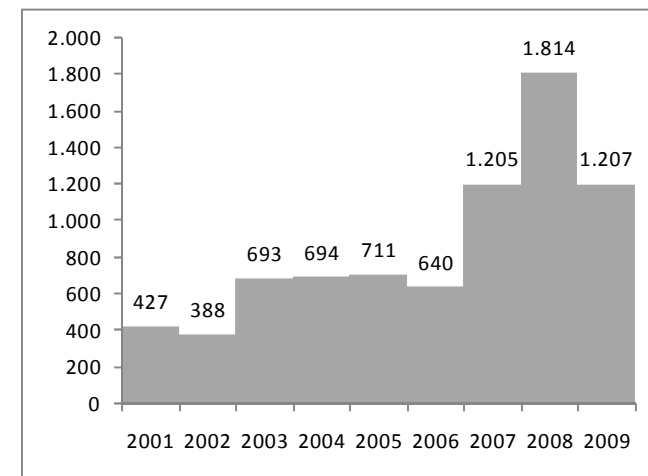
II. Comercio de los Productos Primarios

- En el 2009, las exportaciones de Productos Primarios (PP) declinaron en USD 620 millones (-30,4%). El monto de envíos al exterior en este concepto fue de USD 1.419 millones.
- Las importaciones de PP sumaron USD 213 millones en el 2009. El nivel de compras nacionales de productos externos de PP significó un leve deterioro respecto al 2008 del -5,5%.
- El saldo de la balanza comercial de bienes de PP fue superavitario en USD 1.207 millones, nivel muy similar al verificado en el año 2007. En el año 2008 se había alcanzado el record de superávit comercial en términos de PP, que fue de USD 1.814 millones.

Exportaciones e Importaciones PP
USD millones



Saldo Comercial de PP
USD millones



Informe de comercio 2009

Comercio PP USD millones

Cap. del SA	Descripción	Exportación FOB				Import CIF				Balanza comercial	
		2008	2009	Var. (%)	Incidencia	2008	2009	Var. (%)	Incidencia	2008	2009
12	SEMILLAS OLEAGINOSAS	1.627	914	-43,8	-35,0	36	34	-6,6	-1,1	1.591	880
10	CEREALES	374	468	25,0	4,6	59	25	-56,9	-15,0	315	442
52	ALGODÓN	25	20	-20,7	-0,3	2	3	5,5	0,1	23	18
24	TABACOS	5	8	67,1	0,2	80	101	26,0	9,2	-75	-92
25	MINERALES NO METALÍFEROS	3	5	57,6	0,1	11	11	1,2	0,1	-8	-7
08	FRUTAS	3	2	-30,9	0,0	5	6	15,4	0,3	-2	-4
44	MADERA Y SUS MANUFACTURAS Y CARBÓN VEGETAL	1	2	5,9	0,0	0	0	-36,0	0,0	1	1
Total general		2.039	1.419	-30,4	-30,4	225	213	-5,5	-5,5	1.814	1.207

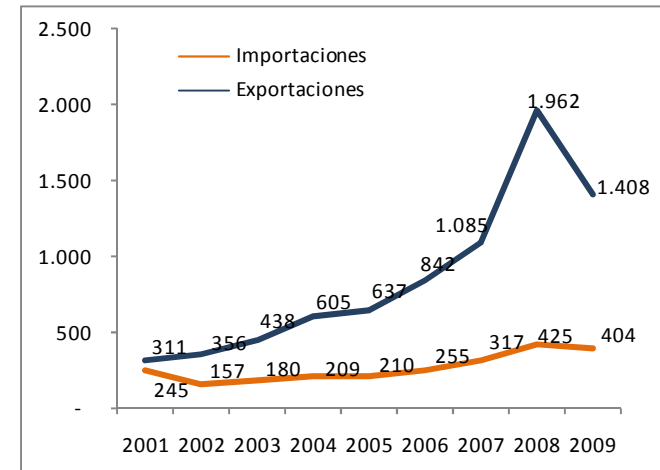
Fuente: datos BCP, elaborado por CEE/UIP. Observación: la tabla solamente presenta el resultado de los principales rubros de exportación.

- La caída de las exportaciones totales de PP se explica en gran parte por el deterioro de los envíos al exterior de semillas oleaginosas que retrocedieron en 43,8%, implicando una incidencia del -35% sobre la variación agregada (-30,4%).
- Contrariamente, las exportaciones de cereales aumentaron en 25% con una incidencia en el total exportado de 4,6%.
- La balanza comercial de las semillas oleaginosas fue positiva en USD 880 millones, aunque muy inferior al saldo positivo obtenido en el 2008 de USD 1.591 millones, explicando en gran parte el deterioro de la balanza comercial de PP.

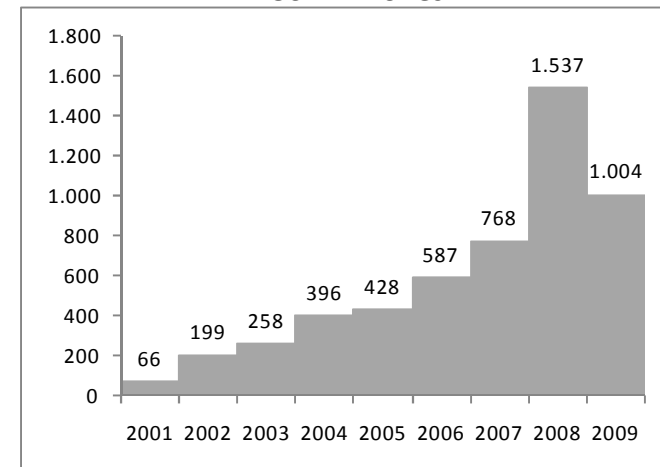
III. Comercio de las Manufacturas de Origen Agropecuario

- Los envíos al exterior de Manufactura de Origen Agropecuario (MOA) sumaron USD 1.408 millones en el año 2009. El retroceso anual de las exportaciones fue del -28,2%.
- Las importaciones de MOA alcanzaron USD 404 millones en el 2009. Este nivel de compras del exterior significó un leve deterioro respecto al 2008 del -4,8%.
- El saldo de la balanza comercial de bienes de MOA fue superavitario en USD 1.004 millones.
- La posición de la cuenta externa comercial es inferior en USD 534 millones al superávit obtenido en el 2008.
- No obstante, el superávit de MOA del 2009 es superior a los saldos positivos verificados en el periodo 2001 al 2007.

Exportaciones e Importaciones MOA
USD millones



Saldo Comercial de MOA
USD millones



Informe de comercio 2009

Comercio MOA USD millones

Cap. del SA	Descripción	Exportación FOB				Importación CIF				Balanza comercial	
		2008	2009	Var. (%)	Incidencia	2008	2009	Var. (%)	Incidencia	2008	2009
02	CARNE	622	583	-6,2	-2,0	1,2	0,6	-50,8	-0,1	620	582
23	RESIDUOS Y DESPERDICIOS	552	383	-30,6	-8,6	31,4	24,8	-20,9	-1,5	521	358
15	GRASAS Y ACEITES ANIMALES O VEGETALES	593	264	-55,4	-16,7	18,2	14,8	-18,7	-0,8	574	249
41	PIELES Y CUEROS	41	43	4,6	0,1	2,1	1,0	-52,9	-0,3	39	42
17	AZÚCARES Y ARTÍCULOS DE CONFITERÍA	58	34	-40,2	-1,2	22,2	20,5	-7,5	-0,4	35	14
44	MADERA Y SUS MANUFACTURAS Y CARBÓN VEGETAL	27	24	-11,7	-0,2	0,1	0,1	-6,2	0,0	27	24
24	TABACOS	18	23	32,7	0,3	23,5	33,2	40,8	2,3	-6	-10
05	OTROS PRODUCTOS DE ORIGEN ANIMAL	18	18	-1,4	0,0	3,7	3,5	-3,9	0,0	14	14
21	PREPARACIONES ALIMENTICIAS DIVERSAS	11	14	31,1	0,2	69,1	72,4	4,8	0,8	-58	-58
11	PRODUCTOS DE LA MOLINERÍA	11	10	-13,1	-0,1	17,8	17,4	-2,3	-0,1	-7	-8
04	LECHE, PRODUCTOS LÁCTEOS Y OTROS ALIMENTOS DE ORIGEN AN	4	4	-3,6	0,0	14,3	12,5	-13,2	-0,4	-10	-8
22	BEBIDAS	3	2	-23,7	0,0	108,7	99,8	-8,1	-2,1	-106	-98
20	PREPARACIONES DE HORTALIZAS, FRUTAS U OTROS FRUTOS	2	2	-1,6	0,0	22,8	20,5	-10,1	-0,5	-21	-19
09	CAFÉ, TÉ, YERBA MATE Y ESPECIAS	2	2	3,7	0,0	2,7	2,6	-0,5	0,0	-1	-1
08	FRUTAS	1	1	0,0	0,0	0,6	0,4	-29,5	0,0	1	1
Total general		1.962	1.408	-28,2	-28,2	425	404	-4,9	-4,9	1.537	1.004

Fuente: datos BCP, elaborado por CEE/UIP. Observación: la tabla solamente presenta el resultado de los principales rubros de exportación.

- Las exportaciones de grasas y aceites fue el rubro de mayor caída (-55,4%) y a la vez el de mayor incidencia en la contracción de las exportaciones totales de MOA.

- Los seis principales productos de MOA alcanzaron resultados positivos en la balanza comercial (carnes, residuos y desperdicios, grasas y aceites, azúcares y maderas y sus manufacturas). De entre estos productos, solamente el rubro pieles y cueros incrementó su nivel de superávit en el 2009 respecto al 2008.

Informe de comercio 2009

Comercio MOA por zona USD millones

	Exportaciones			Importaciones			Balance Comercial		
	Extrazona	Mercosur	Total	Extrazona	Mercosur	Total	Extrazona	Mercosur	Total
2001	160	151	311	81	164	245	79	-13	66
2002	159	197	356	36	121	157	123	76	199
2003	183	255	438	54	126	180	129	129	258
2004	249	356	605	49	161	209	200	196	396
2005	345	292	637	42	167	210	302	125	428
2006	556	286	842	50	205	255	506	81	587
2007	906	179	1.085	66	251	317	840	-72	768
2008	1.699	264	1.962	98	327	425	1.600	-63	1.537
2009	1.191	217	1.408	101	303	404	1.089	-86	1.004

Fuente: datos BCP, elaborado por CEE/UIP.

- El 85% de las exportaciones de MOA tiene como principal mercado de destino a la Extrazona y el 15% al Mercosur.
- Contrariamente, las importaciones de las MOA provienen principalmente del Mercosur (75%).
- El mayor nivel de importación de productos de las MOA del Mercosur resultó en un déficit con este mercado en USD 86 millones. En tanto, el superávit con extrazona fue de USD 1.089 millones.

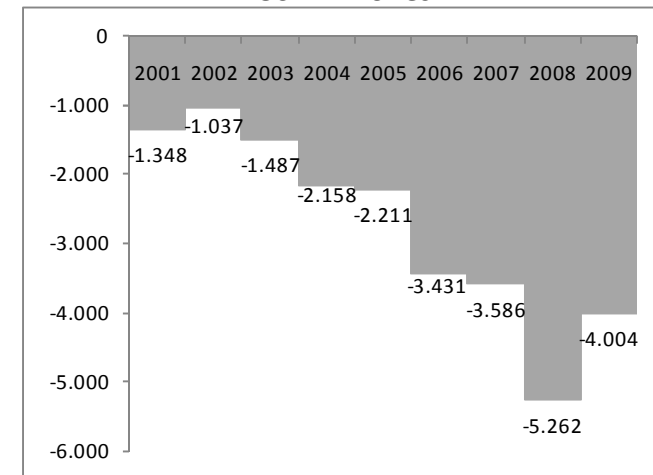
IV. Comercio de las Manufacturas de Origen Industrial

- El comportamiento de la balanza comercial de las Manufacturas de Origen Industrial (MOI) es muy diferente al que se observa en los PP y las MOA.
- En contra posición al comercio de los PP y de las MOA, las importaciones de MOI son ampliamente superiores a las exportaciones de MOI.
- Las importaciones de MOI sumaron USD 4.271 millones, monto inclusive superior a la sumatoria de las importaciones de PP y MOA que totalizaron USD 617 millones.
- En el 2009 el déficit comercial de MOI fue de USD 4.004 millones, mientras que el déficit comercial global fue de USD 3.749 millones.

Exportaciones e Importaciones MOI
USD millones



Saldo Comercial de MOI
USD millones



Informe de comercio 2009

Comercio MOI USD millones

Cap. del SA	Descripción	Exportación FOB				Importación CIF				Balanza comercial	
		2008	2009	Var. (%)	Incidencia	2008	2009	Var. (%)	Incidencia	2008	2009
39	PLÁSTICO Y SUS MANUFACTURAS	44	57	27,6	4,4	250	201	-19,7	-0,9	-206	-144
30	PRODUCTOS FARMACÉUTICOS	19	25	27,2	1,9	87	102	16,9	0,3	-67	-77
62	PRENDAS Y COMPLEMENTOS DE VESTIR	17	19	13,3	0,8	37	31	-18,0	-0,1	-20	-11
72	HIERRO Y ACERO	39	14	-63,4	-8,7	193	118	-38,9	-1,4	-154	-104
56	OTROS PRODUCTOS	5	14	181,2	3,1	6	5	-11,6	0,0	-1	9
40	CAUCHO Y SUS MANUFACTURAS	16	13	-19,6	-1,1	193	145	-24,7	-0,9	-177	-133
33	ACEITES ESENCIALES ; PERFUMERÍA Y OTROS	11	11	-0,4	0,0	99	90	-8,7	-0,2	-88	-79
52	ALGODÓN	14	9	-32,9	-1,6	18	14	-20,5	-0,1	-3	-4
64	CALZADOS	0	9	6.874,3	3,1	67	57	-14,7	-0,2	-67	-48
63	PRENDAS Y COMPLEMENTOS DE VESTIR	9	9	0,4	0,0	25	17	-31,7	-0,1	-16	-8
42	MANUFACTURAS DE CUERO	14	9	-36,0	-1,7	17	13	-22,8	-0,1	-3	-4
94	ARTICULOS HOSPITALARIOS	9	9	-2,5	-0,1	35	35	0,8	0,0	-26	-27
84	MAQUINAS	7	8	7,3	0,2	1.427	1.002	-29,8	-7,7	-1.420	-994
89	BARCOS Y ESTRUCTURAS FLOTANTES	9	7	-19,5	-0,6	35	17	-51,6	-0,3	-27	-10
61	PRENDAS Y COMPLEMENTOS DE VESTIR	5	6	30,0	0,5	37	34	-8,6	-0,1	-32	-27
70	VIDRIO Y SUS MANUFACTURAS	10	6	-41,0	-1,4	22	17	-24,4	-0,1	-12	-11
29	PRODUCTOS QUÍMICOS	5	6	23,8	0,4	127	88	-30,3	-0,7	-122	-83
85	MAQUINAS	8	5	-41,3	-1,2	495	376	-23,9	-2,1	-487	-372
76	ALUMINIO Y SUS MANUFACTURAS	5	4	-26,1	-0,5	34	37	7,9	0,0	-29	-33
74	COBRE Y SUS MANUFACTURAS	2	3	38,6	0,3	19	11	-42,4	-0,1	-16	-7
34	OTROS PRODUCTOS	3	3	10,2	0,1	46	37	-19,1	-0,2	-43	-34
44	MADERA Y SUS MANUFACTURAS Y CARBÓN VEGETAL	4	3	-21,1	-0,3	2	2	-3,5	0,0	2	1
54	FILAMENTOS SINTÉTICOS	3	3	10,5	0,1	18	16	-10,9	0,0	-16	-13
48	PAPEL Y CARTÓN	3	3	-1,2	0,0	162	155	-3,8	-0,1	-159	-153
95	JUGUETES	2	3	47,7	0,3	241	339	41,1	1,8	-239	-336
50	SEDA	2	1	-39,5	-0,3	0	0	-50,4	0,0	2	1
Total general		282	267	-5,4	-5,4	5.544	4.271	-23,0	-23,0	-5.262	-4.004

Fuente: datos BCP, elaborado por CEE/UIP. Observación: la tabla solamente presenta el resultado de los principales rubros de exportación.

Los tres principales rubros de MOI (Plásticos, productos farmacéuticos y prendas y complementos de vestir) presentaron incrementos significativos en los envíos al exterior. En tanto, el hierro y acero fue el rubro que presentó el mayor retroceso y a la vez el mayor grado de incidencia en la variación negativa del -5,4%.

Informe de comercio 2009

Comercio MOI USD millones

	Exportaciones			Importaciones			Balance Comercial		
	Extrazona	Mercosur	Total	Extrazona	Mercosur	Total	Extrazona	Mercosur	Total
2001	41	57	98	771	675	1.446	-731	-617	-1348
2002	43	39	82	584	535	1.119	-541	-496	-1037
2003	53	51	104	845	746	1.591	-792	-695	-1487
2004	62	79	141	1.326	973	2.299	-1.264	-894	-2158
2005	65	112	176	1.362	1.026	2.387	-1.297	-914	-2211
2006	78	129	208	2.428	1.211	3.639	-2.349	-1.082	-3431
2007	74	164	238	2.248	1.575	3.824	-2.174	-1.412	-3586
2008	89	193	282	3.162	2.382	5.544	-3.073	-2.189	-5.262
2009	74	193	267	2.619	1.652	4.271	-2.546	-1.459	-4.004

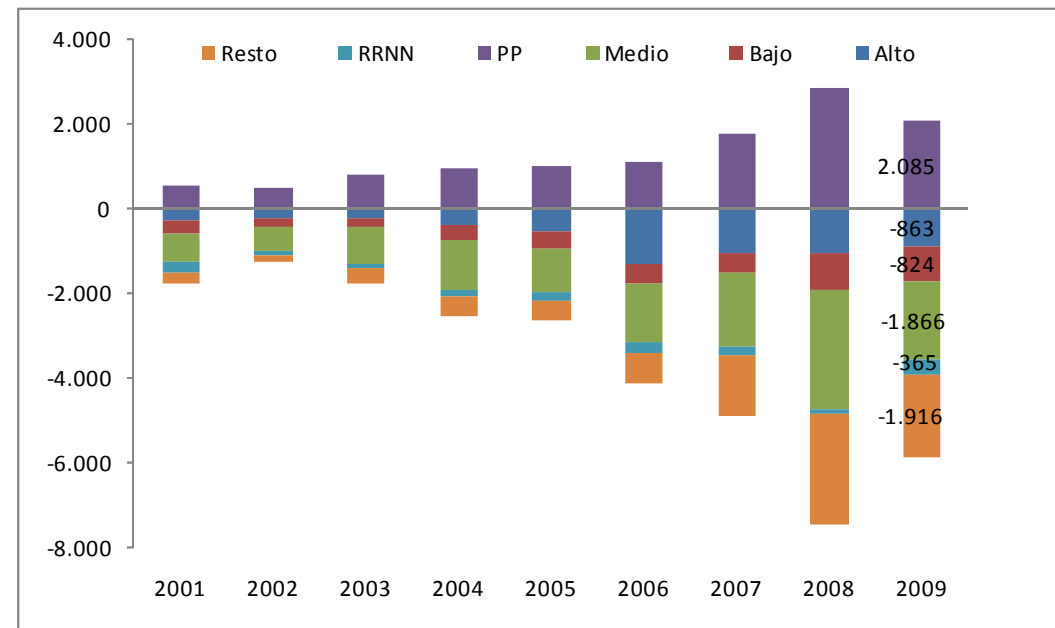
Fuente: datos BCP, elaborado por CEE/UIP.

- El 72% de las exportaciones de MOI tiene como principal mercado de destino el Mercosur.
- Las importaciones de MOI provienen principalmente de la Extra zona(61%), en tanto, las importaciones MOI provenientes del Mercosur alcanzan el 39% de participación.
- Al segregar el déficit comercial de MOI se aprecia que tanto con el Mercosur como con la Extrazona se mantiene un déficit cuantioso.

V. Balanza Comercial clasificada por Contenido Tecnológico

- Al analizar la balanza comercial por Contenido Tecnológico se aprecia que solamente el rubro PP verificó superávit.
- El mayor déficit, bajo esta clasificación internacional, presentó los productos con medio nivel de contenido tecnológico (USD 1.866 millones), seguido por el déficit de los productos de alto contenido tecnológico con un nivel de USD 863 millones.
- El déficit comercial de los productos de bajo contenido tecnológico fue de USD 824 millones.

Balanza Comercial por Clasificación de Contenido Tecnológico
USD millones



Fuente: datos BCP, elaborado por CEE/UIP.



INFORME DE COMERCIO 2009

UNION INDUSTRIAL PARAGUAYA

Centro de Estudios Económicos

Enero 2010